

Муниципальное бюджетное дошкольное образовательное учреждение Детский сад № 21 «Ивушка»
(МБДОУ Детский сад № 21)



УТВЕРЖДАЮ
Заведующий МБДОУ Детский сад № 21

Перминова
Т.Н. Перминова
« 16 » *августа* 20 *18* г.

**Отчет о результатах самообследования
Муниципального бюджетного дошкольного образовательного учреждения
Детского сада № 21 «Ивушка» за 2017 год
Аналитическая часть**

I. Общие сведения об образовательной организации

Наименование образовательной организации	Муниципальное бюджетное дошкольное образовательное учреждение Детский сад № 21 «Ивушка» (МБДОУ Детский сад № 21)
Руководитель	Перминова Татьяна Николаевна
Адрес организации	652811, Россия, Кемеровская область
Телефон, факс	(838471) 4-25-07
Адрес электронной почты	Osinniki_ivuchka@mail.ru
Учредитель	Функции и полномочия Учредителя от имени муниципального образования осуществляет администрация Осинниковского городского округа
Дата создания	1973 год
Лицензия	№16209 от 14.07.2016г.

Муниципальное бюджетное дошкольное образовательное учреждение «Детский сад № 21» (далее – Детский сад) расположено в жилом районе города вдали от производящих предприятий и торговых мест. Здание Детского сада построено по типовому проекту. Проектная наполняемость на 110 мест. Общая площадь здания 578,1 кв. м, из них площадь помещений, используемых непосредственно для нужд образовательного процесса, 578,1 кв. м.

Цель деятельности Детского сада – 1.Обеспечение равенства возможностей для каждого ребенка в получении качественного дошкольного образования. 2.Обеспечение государственных гарантий уровня и качества дошкольного образования в соответствии с федеральным государственным образовательным стандартом дошкольного образования.

Предметом деятельности Детского сада является формирование общей культуры, развитие физических, интеллектуальных, нравственных, эстетических и личностных качеств, формирование предпосылок учебной деятельности, сохранение и укрепление здоровья воспитанников.

Режим работы Детского сада - Учебный год начинается с 1 сентября и заканчивается 31 мая.

Учреждение работает по пятидневной рабочей неделе круглый год, с 12 часовым пребыванием воспитанников, кроме выходных и праздничных дней.

II. Система управления организации

Управление Детским садом осуществляется в соответствии с действующим законодательством и Уставом Детского сада.

Управление Детским садом строится на принципах единоначалия и коллегиальности. Коллегиальными органами управления являются: Совет учреждения, Педагогический совет, Общее собрание работников, Родительский комитет. Единоличным исполнительным органом является руководитель – заведующий.

Органы управления, действующие в Детском саду

Наименование органа	Функции
Заведующий	<ul style="list-style-type: none">- обеспечивает соблюдение законности в деятельности Учреждения, контролирует работу и обеспечивает эффективное взаимодействие структурных подразделений Учреждения;- планирует, организует и контролирует образовательный процесс, отвечает за качество и эффективность работы Учреждения;- несет ответственность за жизнь и здоровье воспитанников и работников во время образовательного процесса, соблюдение норм охраны труда и техники безопасности;- осуществляет иные полномочия, связанные с реализацией его компетенции.
Совет учреждения	Участвует в разработке и согласование локальных нормативных актов Учреждения, устанавливающих виды, размеры, условия и порядок выплат стимулирующего характера работникам Учреждения, показателей и критериев оценки качества и результативности труда

	<p>работников Учреждения; в оценке качества и результативности труда работников Учреждения, распределении выплат стимулирующего характера работникам и согласование их распределения в порядке, устанавливаемом локальными нормативными актами Учреждения, участвует в подготовке и утверждение публичного (ежегодного) доклада Учреждения; осуществляет контроль за безопасными условиями воспитания и обучения; заслушивает отчет заведующего по итогам финансового и учебного года; содействует привлечению дополнительных финансовых средств, в том числе пожертвований родителей, других граждан и организаций для обеспечения деятельности и развития Учреждения.</p>
Педагогический совет	<p>Разрабатывает принятие образовательной программы дошкольного образования, адаптированной программы дошкольного образования, дополнительных образовательных программ; разрабатывает и принимает локальные нормативные акты, регламентирует образовательную деятельность Учреждения; организует проведение самообследования Учреждения; организует работу по повышению квалификации педагогических работников, развитию их творческих инициатив; определяет основные направления педагогической инновационной и опытно-экспериментальной деятельности; обсуждает вопросы развития, воспитания и обучения детей; обобщает и распространяет передовой педагогический опыт; выдвигает кандидатуры педагогических и других работников к различным видам наградений; осуществляет иную деятельность в пределах своей компетенции, определенной действующим законодательством.</p>
Родительский комитет	<p>Защищает законные права и интересы воспитанников; сотрудничает с органами управления Учреждением; участвует в укреплении материально-технической базы Учреждения; оказывает содействие Учреждению в организации взаимодействия педагогов Учреждения и родителей (законных представителей) несовершеннолетних обучающихся с целью интеллектуального, творческого, личностного развития детей и успешной адаптации их в социум.</p>
Общее собрание работников	<p>Выдвигает коллективные требования работников Учреждения и избрание полномочий</p>

представителей для участия в разрешении коллективного трудового спора; рассматривает вопросы охраны и безопасности условий труда работников, охраны жизни и здоровья воспитанников Учреждения; обсуждает вопросы состояния трудовой дисциплины в Учреждении и разработки мероприятий по ее укреплению; рассматривает вопросы социальной защиты работников

Структура и система управления соответствуют специфике деятельности Детского сада.

III. Оценка образовательной деятельности

Образовательная деятельность в Детском саду организована в соответствии с Федеральным законом от 29.12.2012 № 273-ФЗ «Об образовании в Российской Федерации», ФГОС дошкольного образования, СанПиН 2.4.1.3049-13 «Санитарно-эпидемиологические требования к устройству, содержанию и организации режима работы дошкольных образовательных организаций».

Образовательная деятельность ведется на основании утвержденной основной образовательной программы дошкольного образования, которая составлена в соответствии с ФГОС дошкольного образования, с учетом примерной образовательной программы дошкольного образования, санитарно-эпидемиологическими правилами и нормативами, с учетом недельной нагрузки.

Детский сад посещают 182 воспитанника в возрасте от 1,5 до 8 лет. В Детском саду сформировано 6 групп компенсирующей направленности. Из них:

- группа раннего возраста – 24 ребенка;
- 1 младшая группа – 32 ребенок;
- 2 младшая группа – 33 ребенок;
- 1 старшая группа – 32 ребенок.
- 2 старшая группа – 32 ребенок.
- подготовительная к школе группа 30 детей

Оценка педагогического процесса связана с уровнем овладения каждым ребенком необходимыми навыками и умениями по образовательным областям. Основные диагностические методы:

- наблюдение;
- проблемная (диагностическая) ситуация;
- беседа.

Формы проведения педагогической диагностики:

- индивидуальная;
- подгрупповая;
- групповая.

Используются пособия: Диагностика педагогического процесса дошкольной образовательной ситуации, автор-составитель Н.А. Верещагина.

Результаты качества освоения ООП Детского сада конец 2017 года:

Образовательные области	Достижения ребенка	
	,%	,%
Физическое развитие	83	93
Социально-коммуникативное развитие	79	92
Познавательное развитие	82	96
Речевое развитие	78	90
Художественно-эстетическое	80	92
Итого:	80	93

Результаты анализа педагогической диагностики показывают преобладание детей с высоким и средним уровнями развития при прогрессирующей динамике на конец учебного года, что говорит о результативности образовательной деятельности в Детском саду.

Воспитательная работа

Чтобы выбрать стратегию воспитательной работы, в 2017 году проводился анализ состава семей воспитанников.

Характеристика семей по составу

Состав семьи	Количество семей	Процент от общего количества семей воспитанников
Полная	153	88,4%
Неполная с матерью	20	11%
Неполная с отцом	0	0%
Оформлено опекунов	1	0,6%

Характеристика семей по количеству детей

Количество детей в семье	Количество семей	Процент от общего количества семей воспитанников
Один ребенок	60	41%
Два ребенка	64	44%

Три ребенка и более	22	15%
---------------------	----	-----

Воспитательная работа строится с учетом индивидуальных особенностей детей, с использованием разнообразных форм и методов, в тесной взаимосвязи воспитателей, специалистов и родителей (законных представителей).

Дополнительное образование

В 2017 году в Детском саду работали кружки по направлениям:

- 1) художественно-эстетическое: «Радуга», «Танцевальная мозайка», хореография.
- 2) Речевое: «Читайка», «АБВГ дейка»;

В дополнительном образовании задействовано 65 процентов воспитанников Детского сада.

IV. Оценка функционирования внутренней системы оценки качества образования

Воспитанники подготовительных групп показали высокие показатели готовности к школьному обучению и 100 процентов выпускников зачислены в школы. В течение года воспитанники Детского сада успешно участвовали в конкурсах и мероприятиях различного уровня.

Результаты анкетирования, направленное на изучение удовлетворенности родителей (законных представителей) качеством образования:

- доля получателей услуг, положительно оценивающих доброжелательность и вежливость работников организации, – 81 процент;
- доля получателей услуг, удовлетворенных компетентностью работников организации, – 72 процента;
- доля получателей услуг, удовлетворенных материально-техническим обеспечением организации, – 65 процентов;
- доля получателей услуг, удовлетворенных качеством предоставляемых образовательных услуг, – 84 процента;
- доля получателей услуг, которые готовы рекомендовать организацию родственникам и знакомым, – 92 процента.

Анкетирование родителей показало высокую степень удовлетворенности качеством предоставляемых услуг.

V. Оценка кадрового обеспечения

Детский сад укомплектован педагогами на 100 процентов согласно штатному расписанию. Всего работают 42 человека. Педагогический коллектив Детского сада насчитывает 18 специалистов. Соотношение воспитанников, приходящихся на 1 взрослого:

- воспитанник/педагоги – 1/10;
- воспитанники/все сотрудники – 4,1/1.

За 2017 год педагогические работники прошли аттестацию и получили:

- высшую квалификационную категорию – 1 воспитатель;
- высшую квалификационную категорию – 1 учитель-логопед;

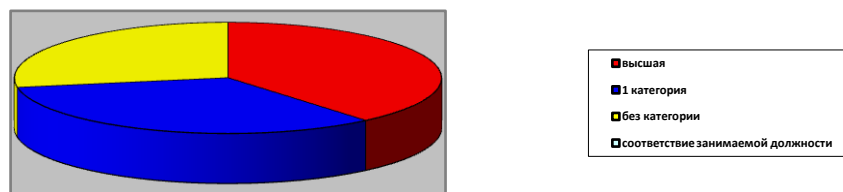
Курсы повышения квалификации в 2017 году прошли 3 работника Детского сада, из них 3 педагогов. 2 педагога проходят обучение в ВУЗах по педагогическим специальностям.

Диаграмма с характеристиками кадрового состава Детского сада

Численность/удельный вес численности педагогических работников в общей численности педагогических работников в возрасте до 30 лет 3 человека/17% ;

Численность/удельный вес численности педагогических работников в общей численности педагогических работников в возрасте от 55 лет 6 человек/34%

Численность/удельный вес численности педагогических работников, по результатам аттестации



В 2017 году педагоги и воспитанники Детского сада приняли участие:

Муниципальный конкурс «Стань заметней! Пристегнись и улыбнись!»; Муниципальный конкурс чтецов «Папы разные нужны»; Муниципальный конкурс чтецов «Великой победе посвящается»; Муниципальный конкурс воздушных змеев «Шаг в небо» (победитель – 2 чел., 1 место – 2 чел.), Всероссийский сетевые конкурсы: «ФГОС ДОУ – Рабочие программы (диплом 1 степени), Международный проект «VIDEOUROKI.RU» Олимпиада «Вопросы мудрой совы» (победитель), IV Всероссийский конкурс «Ты-Гений» Диплом за II место и др.

Детский сад укомплектован кадрами полностью. Педагоги постоянно повышают свой профессиональный уровень, эффективно участвуют в работе методических объединений, семинаров, знакомятся с опытом работы своих коллег и других дошкольных учреждений, а также саморазвиваются. Все это в комплексе дает хороший результат в организации педагогической деятельности и улучшении качества образования и воспитания дошкольников.

VI. Оценка учебно-методического и библиотечно-информационного обеспечения

В Детском саду библиотека является составной частью методической службы. Библиотечный фонд располагается в методическом кабинете, кабинетах специалистов, группах детского сада. Библиотечный фонд представлен методической литературой по всем образовательным областям основной общеобразовательной программы, детской художественной литературой, периодическими изданиями, а также другими информационными ресурсами на различных электронных носителях. В каждой возрастной группе имеется банк необходимых учебно-методических пособий, рекомендованных для планирования воспитательно-образовательной работы в соответствии с обязательной частью ООП.

В 2017 году Детский сад пополнил учебно-методический комплект к основной образовательной программе и адаптированной основной образовательной программе дошкольного образования в соответствии с ФГОС. Приобрели наглядно-дидактические пособия:

Пособия по формированию морфологической и синтаксической сторон речи и навыков словообразования и словоизменения

Пособия на все падежные формы существительных единственного и множественного числа;

Демонстрационные и раздаточные картинки на все предложные конструкции.

Оборудование и оснащение методического кабинета достаточно для реализации образовательных программ. В методическом кабинете

созданы условия для возможности организации совместной деятельности педагогов. Кабинет достаточно оснащен техническим и компьютерным оборудованием.

Информационное обеспечение Детского сада включает:

- информационно-телекоммуникационное оборудование – в 2017 году пополнилось компьютером, 2 принтерами,
- программное обеспечение – позволяет работать с текстовыми редакторами, интернет-ресурсами, фото-, видеоматериалами, графическими редакторами.

В Детском саду учебно-методическое и информационное обеспечение достаточное для организации образовательной деятельности и эффективной реализации образовательных программ.

VII. Оценка материально-технической базы

В Детском саду сформирована материально-техническая база для реализации образовательных программ, жизнеобеспечения и развития детей. В Детском саду оборудованы помещения:

- групповые помещения – 6;
- кабинет заведующего – 1;
- методический кабинет – 1;
- музыкальный зал – 1;
- пищеблок – 1;
- прачечная – 1;
- медицинский кабинет – 1;
- процедурный кабинет – 1;
- логопедический кабинет-2;
- кабинет психолога;

При создании предметно-развивающей среды воспитатели учитывают возрастные, индивидуальные особенности детей своей группы. Оборудованы групповые комнаты, включающие игровую, познавательную, обеденную зоны.

В 2017 году Детский сад провел текущий ремонт 6 групп, коридоров 1 и 2 этажей, медкабинета. Установили тентовые навесы на участке. Материально-техническое состояние Детского сада и территории соответствует действующим санитарно-эпидемиологическим требованиям к устройству, содержанию и организации режима работы в дошкольных организациях, правилам пожарной безопасности, требованиям охраны труда.

Показатели
 деятельности Муниципального бюджетного дошкольного
 образовательного учреждения
 Детский сад № 21 «Ивушка», подлежащего самообследованию
 за 2017год

(утв.Приказом Минобрнауки России от 10.12.2013г. №1324 « Об утверждении показателей
 деятельности образовательной организации, подлежащей самообследованию» в редакции от 31.03.2017г.)

№ п/п	Показатели	Единица измерения
1.	Образовательная деятельность	
1.1	Общая численность воспитанников, осваивающих образовательную программу дошкольного образования, в том числе:	182 человека
1.1.1	В режиме полного дня (8 - 12 часов)	182 человека
1.1.2	В режиме кратковременного пребывания (3 - 5 часов)	0 человек
1.1.3	В семейной дошкольной группе	0 человек
1.1.4	В форме семейного образования с психолого-педагогическим сопровождением на базе дошкольной образовательной организации	0 человек
1.2	Общая численность воспитанников в возрасте до 3 лет	55 человек
1.3	Общая численность воспитанников в возрасте от 3 до 8 лет	127 человек
1.4	Численность/удельный вес численности воспитанников в общей численности воспитанников, получающих услуги присмотра и ухода:	182 человека /100%
1.4.1	В режиме полного дня (8 - 12 часов)	186 детей/100%
1.4.2	В режиме продленного дня (12 - 14 часов)	0 человек
1.4.3	В режиме круглосуточного пребывания	0 человек
1.5	Численность/удельный вес численности воспитанников с ограниченными возможностями здоровья в общей численности воспитанников, получающих услуги:	76 человек /42%
1.5.1	По коррекции недостатков в физическом и (или) психическом развитии	76 человек /42%
1.5.2	По освоению образовательной программы дошкольного образования	0 человек %
1.5.3	По присмотру и уходу	0 человек %
1.6	Средний показатель пропущенных дней при посещении дошкольной	1,5 день

	образовательной организации по болезни на одного воспитанника	
1.7	Общая численность педагогических работников, в том числе:	17 человек
1.7.1	Численность/удельный вес численности педагогических работников, имеющих высшее образование	6 человек %/ 33%
1.7.2	Численность/удельный вес численности педагогических работников, имеющих высшее образование педагогической направленности (профиля)	6 человек / 33%
1.7.3	Численность/удельный вес численности педагогических работников, имеющих среднее профессиональное образование	11 человек / 65%
1.7.4	Численность/удельный вес численности педагогических работников, имеющих среднее профессиональное образование педагогической направленности (профиля)	11 человек / 67%
1.8	Численность/удельный вес численности педагогических работников, которым по результатам аттестации присвоена квалификационная категория, в общей численности педагогических работников, в том числе:	14 человек /89%
1.8.1	Высшая	7 человек 47%
1.8.2	Первая	8 человек 53 %
1.9	Численность/удельный вес численности педагогических работников в общей численности педагогических работников, педагогический стаж работы которых составляет:	
1.9.1	До 5 лет	2 человека / 11%
1.9.2	Свыше 30 лет	2 человека/ 11%
1.10	Численность/удельный вес численности педагогических работников в общей численности педагогических работников в возрасте до 30 лет	3 человека 16 %
1.11	Численность/удельный вес численности педагогических работников в общей численности педагогических работников в возрасте от 55 лет	2 человека 11 %
1.12	Численность/удельный вес численности педагогических и административно-хозяйственных работников, прошедших за последние 5 лет повышение квалификации/профессиональную переподготовку по профилю педагогической деятельности или иной осуществляемой в образовательной организации деятельности, в общей численности	15 человек 89 %

	педагогических и административно-хозяйственных работников	
1.13	Численность/удельный вес численности педагогических и административно-хозяйственных работников, прошедших повышение квалификации по применению в образовательном процессе федеральных государственных образовательных стандартов в общей численности педагогических и административно-хозяйственных работников	15 человек 89 %
1.14	Соотношение "педагогический работник/воспитанник" в дошкольной образовательной организации	1 человек/11 человек
1.15	Наличие в образовательной организации следующих педагогических работников:	
1.15.1	Музыкального руководителя	да
1.15.2	Инструктора по физической культуре	да
1.15.3	Учителя-логопеда	да
1.15.4	Учителя-дефектолога	нет
1.15.5	Педагога-психолога	да
2.	Инфраструктура	
2.1	Общая площадь помещений, в которых осуществляется образовательная деятельность, в расчете на одного воспитанника	1,8-2,0 кв. м
2.2	Площадь помещений для организации дополнительных видов деятельности воспитанников	123 кв. м
2.3	Наличие физкультурного зала	нет
2.4	Наличие музыкального зала	да
2.5	Наличие прогулочных площадок, обеспечивающих физическую активность и разнообразную игровую деятельность воспитанников на прогулке	да

Анализ показателей указывает на то, что Детский сад имеет достаточную инфраструктуру, которая соответствует требованиям СанПиН 2.4.1.3049-13 «Санитарно-эпидемиологические требования к устройству, содержанию и организации режима работы дошкольных образовательных организаций» и позволяет реализовывать образовательные программы в полном объеме в соответствии с ФГОС ДО. Детский сад укомплектован достаточным количеством педагогических и иных работников, которые имеют высокую квалификацию и регулярно проходят повышение квалификации, что обеспечивает результативность образовательной деятельности.